

OPS



Organización
Panamericana
de la Salud



Organización
Mundial de la Salud
ORCINA REGIONAL PARA LAS Américas

Material para la comunicación de riesgos sobre la COVID-19 para los establecimientos de salud



Este material presenta a los gerentes y al personal de los establecimientos de salud un panorama de las principales medidas para proteger su salud y seguridad en el lugar de trabajo.

Estos materiales fueron desarrollados originalmente por la Oficina Regional de la Organización Mundial de la Salud del Pacífico Occidental (WPRO por su sigla en inglés)

Actualizado el 20 de marzo del 2020.

Este material es fácil de editar, imprimir y difundir. La diagramación es apropiada para papel de cualquier tamaño ISO (A4, A3, A2).

Se han separado las imágenes y el texto para que se pueda ajustar la diagramación según sea necesario.

Para imprimir, exporte los archivos en formato PDF o PNG y envíelos a la impresora. Para imprimir sin márgenes, se puede ampliar la imagen a escala a fin de que quepa en el área imprimible y recortarle los bordes.

Material para la comunicación de riesgos sobre la COVID-19 para los establecimientos de salud

Introducción

El 30 de enero del 2020, la OMS declaró que el brote de la enfermedad causada por el nuevo coronavirus (COVID-19) era una emergencia de salud pública de importancia internacional. Para responder a la COVID-19 se requieren una preparación y una respuesta críticas, que incluyen dotar al personal y los gerentes de los establecimientos de salud de la información, los procedimientos y las herramientas necesarios para que puedan trabajar de manera segura y eficaz.

El personal de salud desempeña un papel decisivo en la respuesta al brote de COVID-19 y es la piedra angular de las defensas de un país para limitar o contener la propagación de la enfermedad. En la primera línea, el personal de salud proporciona la atención necesaria a los pacientes con COVID-19 presunta o confirmada, a menudo en circunstancias difíciles, y corre mayores riesgos de contraer la enfermedad en el curso de su labor. Puede estar expuesto a riesgos como angustia, fatiga, desgaste ocupacional o estigma. La OMS reconoce este trabajo esencial, así como la responsabilidad y la importancia de proteger al personal de los establecimientos de salud.

Finalidad

Este material tiene como finalidad proteger al personal de salud y prevenir la propagación de la COVID-19 en los establecimientos de salud. Consiste en una serie de mensajes simplificados y recordatorios basados en la orientación técnica exhaustiva de la OMS sobre la prevención y el control de infecciones en los establecimientos de salud en el contexto de la COVID-19 <https://www.who.int/emergencies/diseases/novel-coronavirus-2019/technical-guidance>. Se debe consultar la orientación técnica de la OMS para ver la información completa.

Destinatarios del material

Este material está dirigido al personal y los gerentes de los establecimientos de salud. Puede distribuirse por medio de redes de profesionales y directamente a los establecimientos de salud. El Ministerio de Salud de su país podría enviárselo a todos los hospitales públicos y establecimientos de salud. Se deberían enviar copias a las redes de médicos particulares, así como a las asociaciones de médicos, de personal de enfermería y de partería, a fin de que se lo distribuya entre colegas y se lo coloque en lugares visibles, según corresponda. El material puede adaptarse a los idiomas locales y colocarse en establecimientos de salud donde esté al alcance del personal y le sirva de recordatorio.



Contenido

El material para la comunicación de riesgos sobre la COVID-19 para los establecimientos de salud contiene ocho productos:

No.	Formato	Título del producto	Destinatarios principales	Uso
1	Cartel	Preparativos para la COVID-19 en su establecimiento de salud	Gerentes de los establecimientos de salud	Distribúyalo en cursos para el personal y en reuniones. Colóquelo en lugares donde esté a la vista de todo el personal del establecimiento.
2	Cartel	Manejo de pacientes con sospecha o confirmación de COVID-19 en su establecimiento de salud	Gerentes de los establecimientos de salud	Distribúyalo en cursos para el personal y en reuniones. Colóquelo en lugares donde esté a la vista de todo el personal del establecimiento.
3	Cartel	Cómo protegerse de la COVID-19 en el trabajo	Personal de salud	Distribúyalo en cursos para el personal y en reuniones. Colóquelo en lugares donde esté a la vista de todo el personal del establecimiento (por ejemplo, a la entrada o la salida de la sala de aislamiento).
4	Cartel	Equipo de protección personal (EPP) para las distintas tareas de atención de salud	Personal de salud	Distribúyalo en cursos para el personal y en reuniones. Colóquelo en lugares donde esté a la vista de todo el personal del establecimiento (por ejemplo, a la entrada o la salida de la sala de aislamiento).
5	Folleto	Cómo comunicarse con pacientes con sospecha o confirmación de COVID-19	Personal de salud	Distribúyalo en cursos para el personal y en reuniones. Colóquelo en el puesto de triaje y en la recepción.
6	Folleto	Información sobre la COVID-19	Pacientes y visitantes de establecimientos de salud	Imprímalo y colóquelo al alcance de todos en el puesto de triaje y en la recepción.
7	Cartel	Cómo hacer frente al estrés	Todo el personal del establecimiento de salud	Distribúyalo en cursos para el personal y en reuniones. Colóquelo en lugares donde esté a la vista de todo el personal del establecimiento (por ejemplo, en la cocina o el comedor).
8	Cartel	Mis cinco momentos de higiene de las manos	Todo el personal del establecimiento de salud	Distribúyalo en cursos para el personal y en reuniones. Colóquelo en lugares donde esté a la vista de todo el personal del establecimiento (por ejemplo, a la entrada o la salida de la sala de aislamiento).



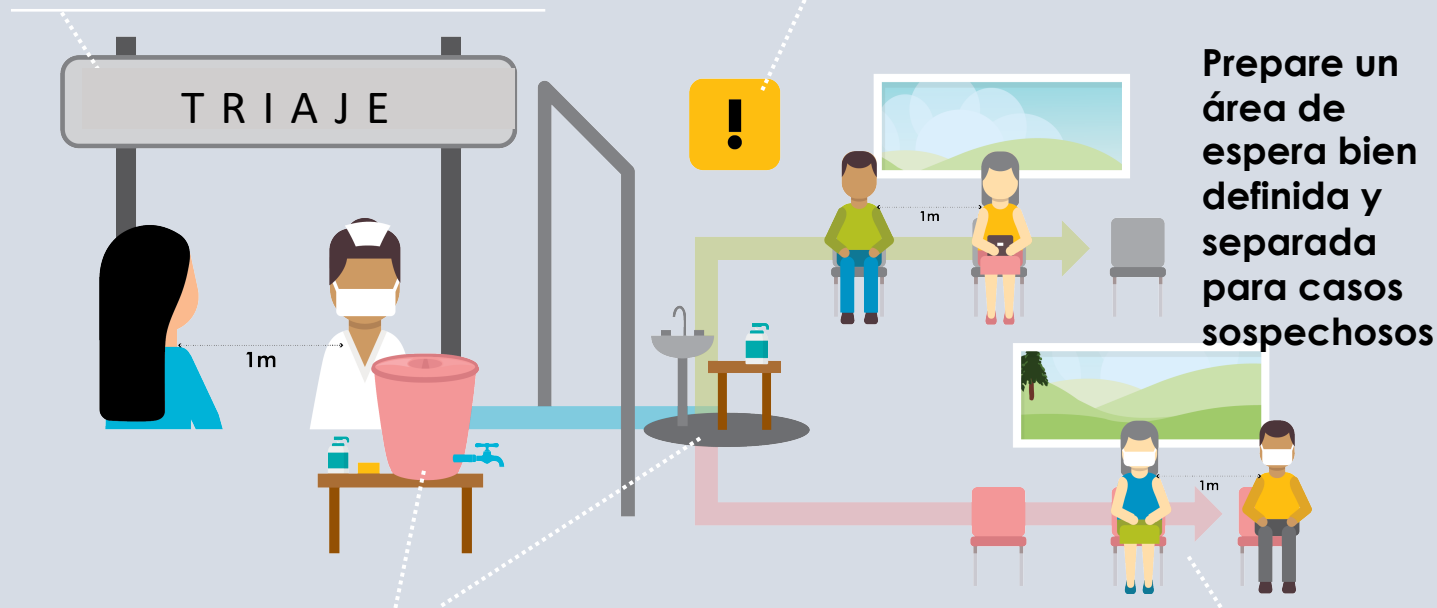
La enfermedad por el nuevo coronavirus (COVID-19)

PARA LOS GERENTES DE LOS ESTABLECIMIENTOS DE SALUD

Preparativos para la COVID-19 en su establecimiento de salud

Instale un puesto de triaje a la entrada del establecimiento, antes de cualquier área de espera, para examinar a los pacientes y determinar si tienen COVID-19. Esto limita la posibilidad de contraer la infección en el centro de atención de salud.

Coloque carteles y entregue folletos para recordar a los pacientes y los visitantes que practiquen una buena higiene respiratoria y de las manos.



Coloque soluciones a base de alcohol o instalaciones para lavarse las manos con agua y jabón al alcance del personal de salud, los pacientes y los visitantes.

Manténgase alerta por si alguien tiene síntomas, como tos, fiebre, disnea y dificultad para respirar.

Proteja a su personal.

¡Esté preparado! Asegúrese de que el personal de salud y los encargados del triaje:

- reciban capacitación sobre la importancia, la selección y el uso adecuado de equipo de protección personal;
- reciban capacitación para detectar los síntomas de un posible caso de COVID-19 y ofrezcan una mascarilla quirúrgica a los casos presuntos;
- conozcan la definición de caso y tengan un diagrama de decisiones en un lugar donde puedan consultarlo fácilmente en el puesto de triaje;
- aíslen los casos presuntos con prontitud;
- se higienicen las manos con frecuencia.



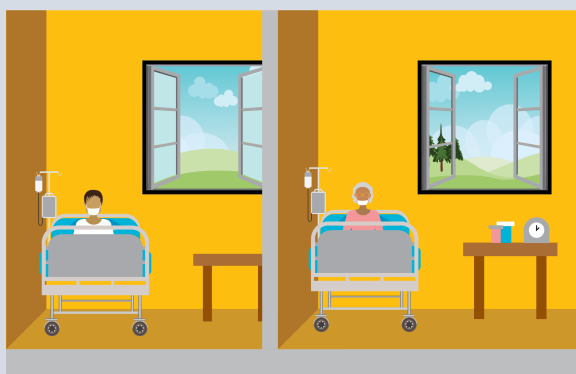
La enfermedad por el nuevo coronavirus (COVID-19)

PARA LOS GERENTES DE LOS ESTABLECIMIENTOS DE SALUD

Manejo de pacientes sospechosos de COVID-19 o confirmados en su establecimiento de salud

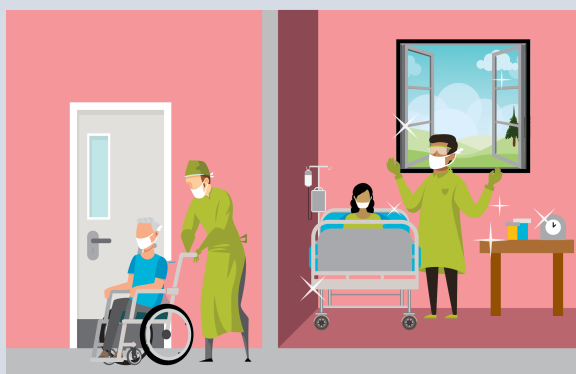
El personal de salud debe usar equipo de protección personal apropiado al examinar a los pacientes en el puesto de triaje. Proporcione mascarillas quirúrgicas a todos los pacientes que tengan síntomas parecidos a los de la gripe o que digan que posiblemente tengan COVID-19. Recuerde a todos los pacientes que practiquen una buena higiene respiratoria, etiqueta de la tos e higiene de las manos.

Distribución de los pacientes



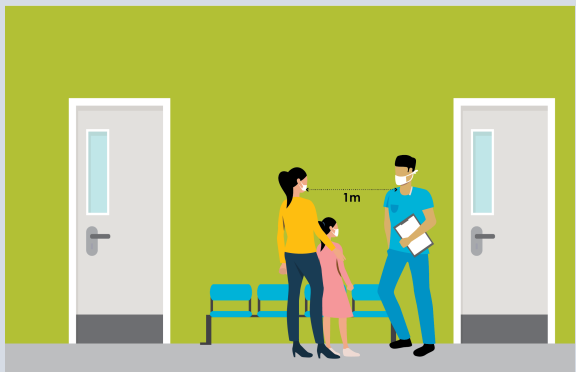
- Aísle de inmediato los casos presuntos y confirmados.
- Para reducir el estrés y la ansiedad, explique a los pacientes lo que está haciendo y por qué lo está haciendo.
- Si es posible, coloque a los pacientes en habitaciones individuales.
- Los casos sospechosos y confirmados deben mantenerse separados.
- Manténgase a una distancia de un metro como mínimo de todos los pacientes.
- No ponga más de un paciente en una cama de hospital.

Manejo del ambiente



- Limite el movimiento de los pacientes en el centro de salud para reducir la posibilidad de propagar la infección en el establecimiento.
- Si hay que cambiar de lugar a un paciente, planifique el traslado: todo el personal y los visitantes que tengan contacto directo con el paciente deben usar equipo de protección personal.

Manejo de los visitantes



- Limpie y desinfecte el entorno regularmente.
- Mantenga una buena ventilación: si es posible, abra las puertas y las ventanas.
- Limite el número de visitantes de cada paciente.
- Todos los visitantes deben usar el equipo de protección personal necesario y se debe dejar constancia de sus visitas.

Cómo protegerse de la COVID-19 en el trabajo



Siga la orientación de los gerentes de su establecimiento de salud y converse con sus colegas acerca de los procedimientos acordados para protegerse de la COVID-19.



Al entrar en una habitación donde hay un caso sospechoso o confirmado de COVID-19, póngase:

- guantes desechables;
- una bata limpia de mangas largas;
- una mascarilla quirúrgica que le cubra la boca y la nariz;
- gafas protectoras u otro tipo de protección ocular.



Si está realizando un procedimiento que genere aerosol, como una intubación, use una mascarilla con filtro de partículas, como una N95, y **cerciórese de que le quede bien ajustada, sin ninguna abertura.**



No es necesario usar botas y trajes de protección.

Recuerde

No se toque los ojos, la nariz o la boca con las manos, con o sin guantes, hasta que se las haya higienizado debidamente.



Si comienza a toser o a estornudar o si tiene fiebre después de atender a pacientes, avise de inmediato a las autoridades pertinentes y siga sus consejos.



Mis cinco momentos de higiene de las manos

Use soluciones a base de alcohol para manos o lávese las manos con agua y jabón:

1. antes de tocar a un paciente;
2. antes de realizar procedimientos limpios o asépticos;
3. después de correr algún riesgo de exposición a líquidos y secreciones corporales;
4. después de tocar a un paciente;
5. después de tocar el entorno de un paciente.

La enfermedad por el nuevo coronavirus (COVID-19)

PARA EL PERSONAL DE SALUD

Equipo de protección personal (EPP) para las distintas tareas de atención de salud

Recuerde: la higiene de las manos siempre es importante. Límpiense las manos antes de ponerse EPP y después de quitárselo.

Personal del puesto de triaje y a cargo del examen en los puntos de entrada



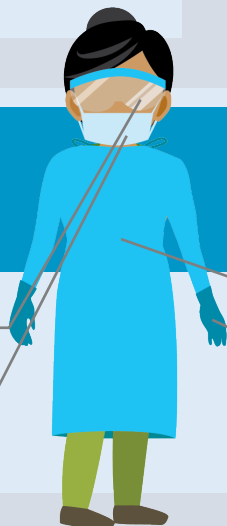
mascarilla
 guantes

Recolección de muestras de las vías respiratorias



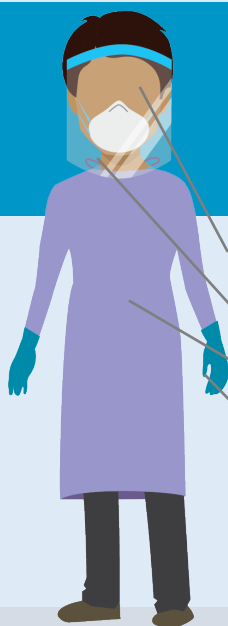
gafas O careta protectora
 mascarilla
 bata
 guantes

Atención de un caso presunto o confirmado de COVID-19 SIN procedimiento que genere aerosol



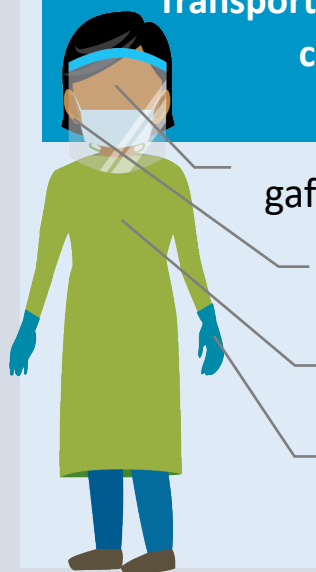
gafas O careta protectora
 mascarilla
 bata
 guantes

Atención de un caso presunto o confirmado de COVID-19 CON procedimiento que genere aerosol



gafas O careta protectora
 respirador (N95 o similar)
 bata
 guantes

Transporte de un caso presunto o confirmado de COVID-19 con atención directa



gafas O careta protectora
 mascarilla
 bata
 guantes

Cómo comunicarse con pacientes con COVID-19 presunta o confirmada

- Sea respetuoso, amable y comprensivo.
- Sea consciente de que los casos presuntos y confirmados y sus acompañantes podrían estar estresados o sentir temor.
- Lo más importante que puede hacer es escuchar atentamente sus preguntas e inquietudes.
- Use el idioma local y hable despacio.
- Responda a todas las preguntas y suministre información correcta sobre la COVID-19.
- Es posible que no sepa la respuesta para todas las preguntas: todavía es mucho lo que no se sabe acerca de la COVID-19, y está bien admitirlo.
- Si tiene folletos o material informativo, déselos a los pacientes.
- Está bien tocar o consolar a casos presuntos o confirmados si tiene puesto EPP.
- Obtenga información exacta sobre el paciente: nombre, fecha de nacimiento, antecedentes de viajes, lista de síntomas..
- Explique los procedimientos del establecimiento de salud para la COVID-19, como el aislamiento y la limitación del número de visitantes, y los pasos siguientes.
- Si el paciente es un niño, admita a un familiar o tutor que lo acompañe. El tutor debe recibir y usar equipo de protección personal apropiado.
- Proporcione actualizaciones a los visitantes y a los familiares cuando sea posible.



Información sobre la COVID-19

Cinco cosas que debe saber

¿Qué es la COVID-19?

La COVID-19 es una enfermedad causada por un coronavirus nuevo que no se había detectado anteriormente en seres humanos. Los coronavirus son una gran familia de virus que se encuentran tanto en animales como en los seres humanos.

¿Cuáles son los síntomas de COVID-19?

En la mayoría de los casos, la COVID-19 provoca síntomas leves, como secreciones nasales, dolor de garganta, tos y fiebre. Puede ser más grave para algunas personas y causar neumonía o dificultad para respirar. En algunos casos, la infección puede causar la muerte.

¿Cómo se propaga la COVID-19?

La COVID-19 parece propagarse más fácilmente por medio del contacto con una persona con la infección. Cuando alguien que tiene COVID-19 tose o estornuda, se liberan gotículas. Si usted está demasiado cerca, podría inhalar el virus.

¿Quiénes corren mayor riesgo?

Todavía tenemos que aprender más acerca de la forma en que la COVID-19 afecta a los seres humanos. Las personas mayores y las personas con otros trastornos de salud, como diabetes y problemas del corazón, parecen correr mayor riesgo de desarrollar un cuadro grave.

¿Cuál es el tratamiento para la COVID-19?

Actualmente no hay ningún tratamiento o vacuna para la COVID-19. Sin embargo, muchos de los síntomas pueden tratarse.

Cinco cosas que debe hacer

Lávese las manos con frecuencia.

Lávese las manos con agua y jabón o, si no tiene las manos visiblemente sucias, use soluciones para manos a base de alcohol que le quitará el virus que tenga en sus manos.

Cúbrase la boca y la nariz con el codo flexionado o con un pañuelo descartable al toser y estornudar.

Deseche el pañuelo descartable usado de inmediato y lávese las manos con agua y jabón o use soluciones a base de alcohol. De esta manera protegerá a los demás del virus liberado mediante la tos y los estornudos.

Si es posible, manténgase a un metro de distancia de toda persona que esté tosiendo o estornudando o que tenga fiebre.

La COVID-19 parece propagarse más fácilmente por el contacto estrecho con una persona infectada.

No se toque los ojos, la nariz ni la boca.

Las manos tocan muchas superficies que pueden estar contaminadas con el virus. Si usted se toca los ojos, la nariz o la boca con las manos sucias, puede transferir el virus de la superficie a su cuerpo.

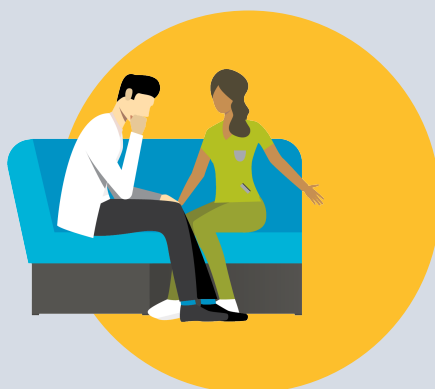
Si tiene fiebre, tos y dificultad para respirar, vaya al médico. Llame por teléfono con antelación para informar al centro de salud cuándo va a ir.

Siga siempre los consejos de su profesional de salud y las advertencias nacionales.

Cómo hacer frente al estrés



Es normal sentirse triste, estresado o abrumado durante una crisis.



Hable con personas de confianza o con un consejero.



Lleve un modo de vida saludable: alimentación adecuada, sueño, ejercicio y contacto social con amigos y familiares.

No beba alcohol, no fume ni consuma drogas para lidiar con sus emociones.



Si tiene alguna inquietud, hable con su supervisor. Si empieza a sentirse mal, avísele al médico de inmediato.



Mis cinco momentos de higiene de las manos

Use desinfectante para manos a base de alcohol o lávese las manos con agua y jabón:

